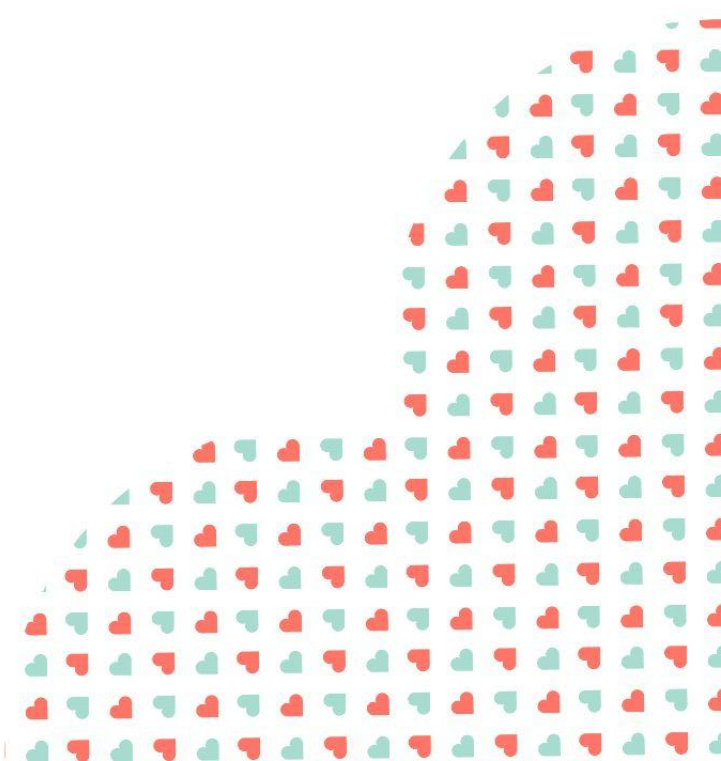


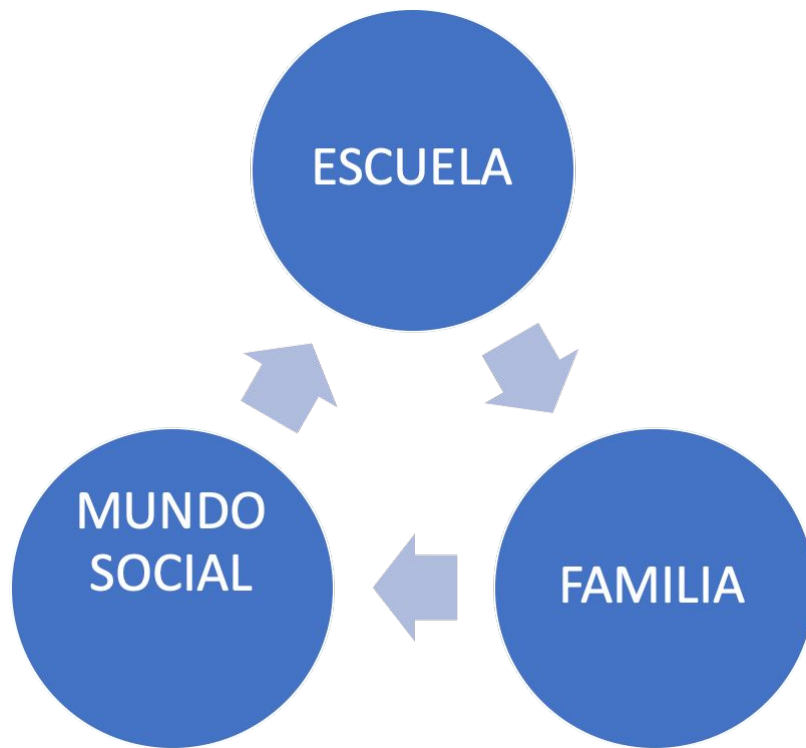
LA VUELTA A LA PRESENCIALIDAD FUE TERAPÉUTICA



Transformación desde el
Corazón de la Educación

SALUD MENTAL NIÑOS Y ADOLESCENTES

SOMOS LOS MÉDICOS DEL ALMA



ADULTOS

MISIÓN

01

ESCUCHA



02

COMPRENSIÓN

03

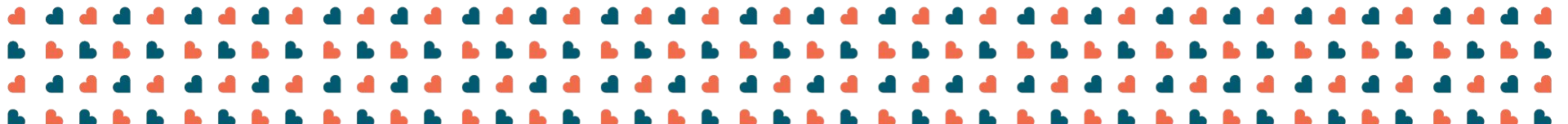
ACOMPañAMIENTO

COVID 19



sinrutina

- RECREATIVAS
- EDUCATIVAS
- SOCIALES



Víctimas ocultas

NIÑOS Y ADOLESCENTES



FACILITAR EL
APRENDIZAJ
E

1a ETAPA

2020

- No había consultas.
- Mucho miedo. Las familias se replegaban y los pacientes no asistían ...si eran pacientes en tratamiento, no concurrían a los controles]
- A mitad de año retomaron y empezó a sonar el teléfono
- EMPECÉ A VER: Desgano. Apatia. Abandonaban la virtualidad. No se conectaban, no hacían las tareas.
- Niños encerrados y retraídos.
- Muchos Trastornos de Ansiedad! Miedos, insomnio,, síntomas físicos de la ansiedad: dolor en el pecho, falta de aire, temblor y sudor en las manos, palpitaciones.
- Algunas conductas y emociones fueron mecanismos de defensa adaptativos conforme lo q se vivía: aislamiento q llevó a la pérdida de los hábitos -esto conlleva a desorganización, perdida de rutinas, ausencia contacto con pares.

2a

ETAPA

COMIENZO

2021

Aparecieron los casos más graves:

- Intentos de suicidio.
- Trastornos de ansiedad generalizada :no poder salir a la calle, miedo a todo.
- TEA empeoramiento de los cuadros.
- Trastornos Depresivos y de Ansiedad (T de Pánico)
- Los adolescentes como población más afectada - entre 13 y 18 años - +16/17 años. No pudieron compartir con pares, hacer deportes (y tercer tiempo!), ritos de comienzo y de cierre, intercambio.
 - **NO PODER PROYECTAR EL FUTURO.**
 - Fue en aumento el desgano y apatía, se llevaban todas las materias y no les importaba nada!! Buenos alumnos con malas performances.
 - Continúa la incertidumbre, el cansancio: las situaciones de cada familia, problemas económicos; pérdidas afectivas. El miedo a la segunda, tercera ola.

MIS ÚLTIMOS TRES MESES FUERON UN ALUVIÓN DE PACIENTES. Por primera vez en mi actividad profesional rechacé pacientes.

Casos graves, difíciles de estabilizar. Necesidad imperiosa del trabajo en equipo y de la multidisciplina.

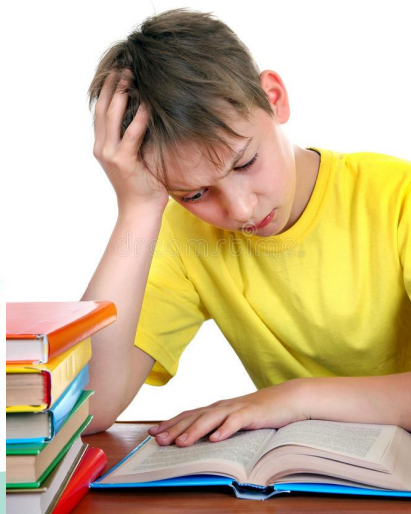
3a

ETAPA

*FIN 2021 Y
COMIENZOS
2022*

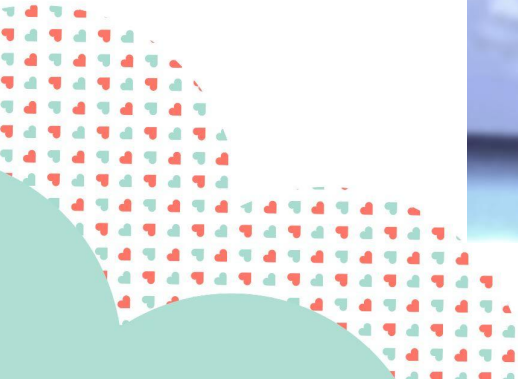
- Los chicos se reactivaron en el desempeño escolar; mayor compromiso con sus tareas, dieron sus materias.
- También se reactivaron los encuentros sociales, volvieron los ritos del último año de la secundaria, los encuentros deportivos, y poder transitar las calles.
- Destaco el valor del encuentro presencial con el otro. Es en la interacción en donde el vínculo promueve el aprendizaje y la oportunidad de historizar los momentos y de elaborar juntos sentimientos y vivencias.

la vuelta a la presencialidad había sido terapéutica



¿Cualquier presencialidad es terapéutica? ¿Toda escuela presencial se convirtió en terapéutica luego de tanto tiempo de encierro? ¿Había servido la pandemia para descubrir nuevas cualidades y virtudes de la escuela tal como la conocemos?

Presencia, según DRAE es la asistencia o estado de una persona o cosa que se halla delante de otra u otras o en el mismo sitio que ellas .





ABSENT



PRESENT



Insisto ¿Sólo esa presencia fue sanadora para tantos alumnos que sufrieron el encierro?

Hacer acto de presencia.

Hacer alguien acto de presencia
es 'estar presente en un lugar durante un
tiempo muy breve y sólo por cumplir'.

Quando uno dice de otro que estuvo presente
por un mero hecho formal
entonces hablamos de que "hizo acto de
presencia"




EN NUESTRAS ESCUELAS



Esa presencialidad que es mero
acto de presencia no fue, no es,
terapéutica.

Algo es terapéutico porque tiene una finalidad sanadora, aporta un bienestar, permite rehabilitar.

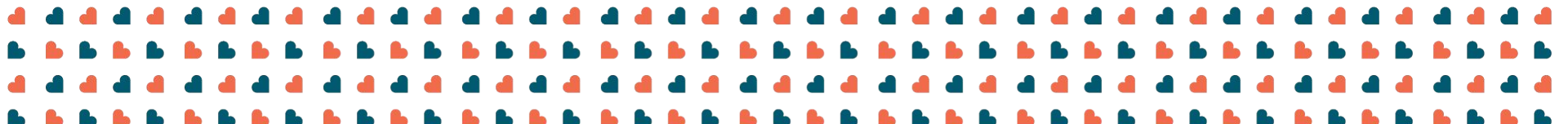
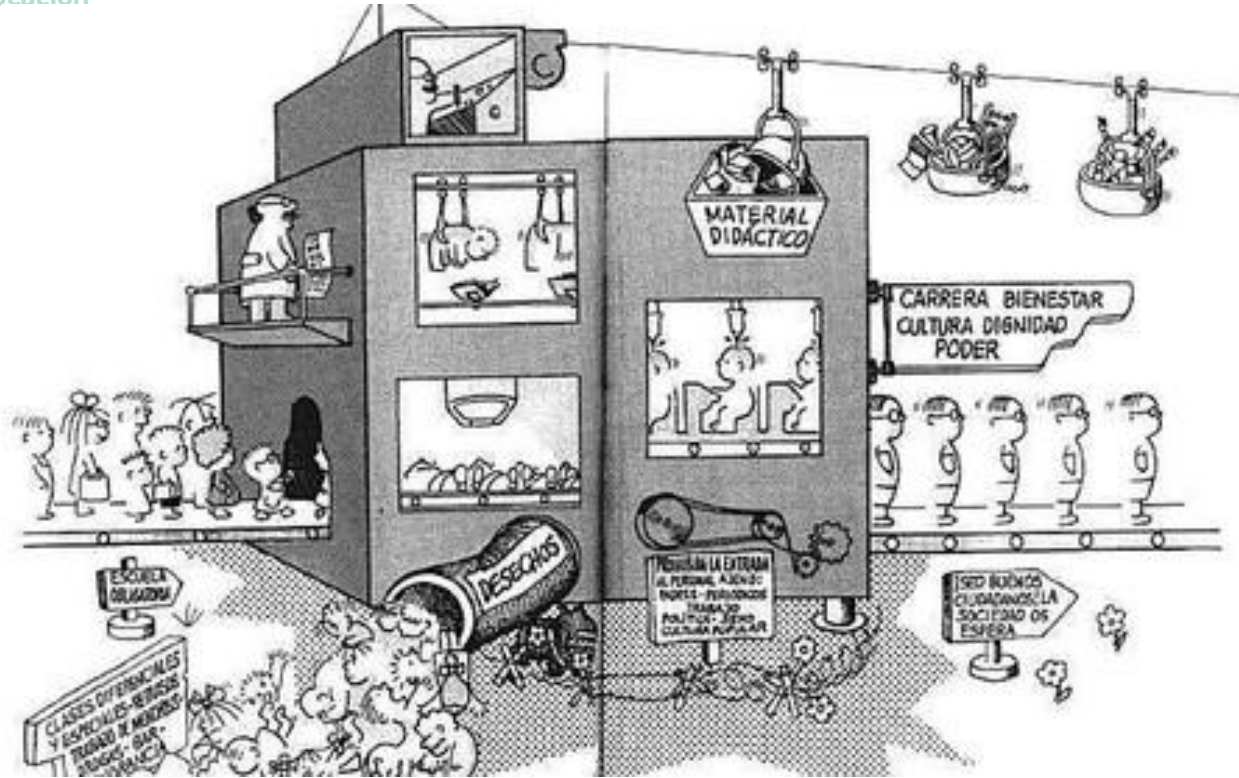


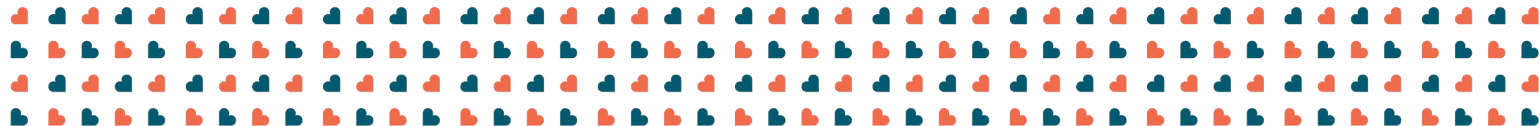
UNA PRESENCIALIDAD QUE ES TERAPÉUTICA

Tiene ciertas
características



- 1. Existe y funciona para cada alumno, para cada persona
- 2. MOTIVA
- 3. Genera y potencia vínculos con la familia, amigos y comunidad
- 4. Tiene ciertas cualidades humanísticas esenciales del equipo a cargo.



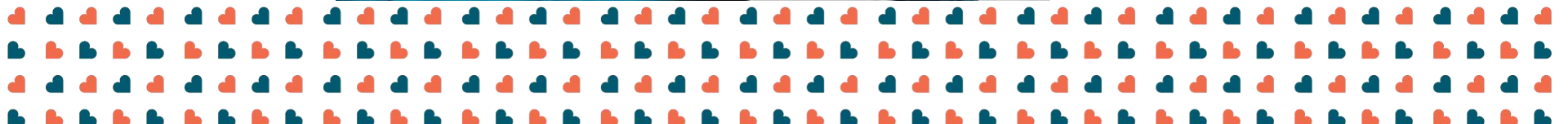
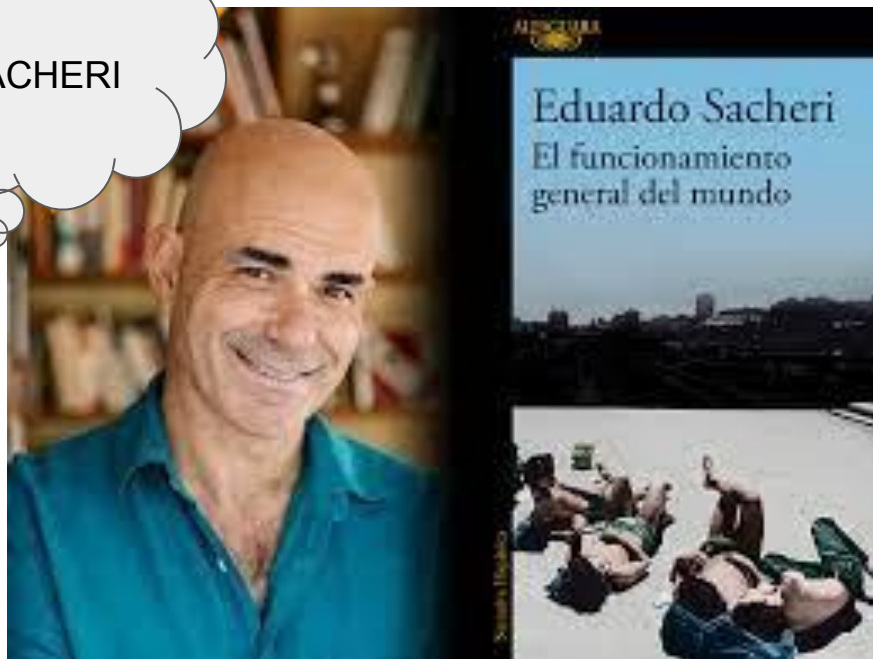


Philippe Meirieu: “La
motivación tiene que ser un
objetivo de la enseñanza, no
algo previo”.



VÍNCULOS

SACHERI



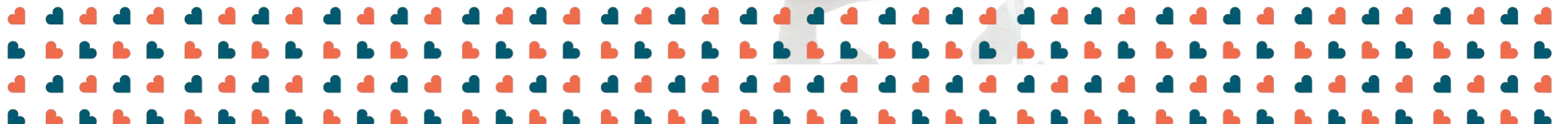
“Marta Beatriz Muzopappa. Profesora de Artes Plásticas.”



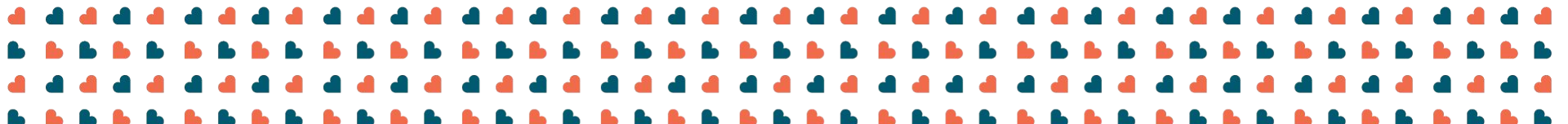
Primer Torneo Interdivisional de Fútbol del Colegio Nacional Normal Superior Arturo Del Manso, jugado en 1983. Ese torneo de fútbol, con sus arbitrariedades, con sus trampas, con sus mezquindades pero también con sus grandezas, con sus luces y con sus sombras, es para Federico y sus compañeros de quince años un laboratorio de la vida, del que salen transformados.

¿CÓMO ES UN DOCENTE QUE GENERA UNA PRESENCIALIDAD TERAPÉUTICA?

FLEXIBLE



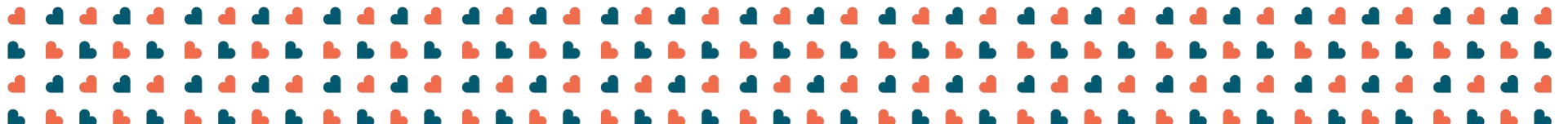
UN DOCENTE CON ESCUCHA ATENTA

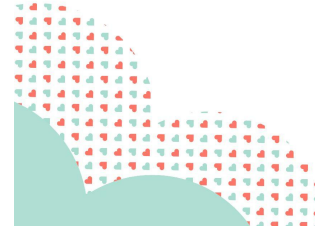


UN DOCENTE QUE DESCUBRE Y AYUDA A DESCUBRIR LOS TALENTOS



FRED TIENE un talento oculto...



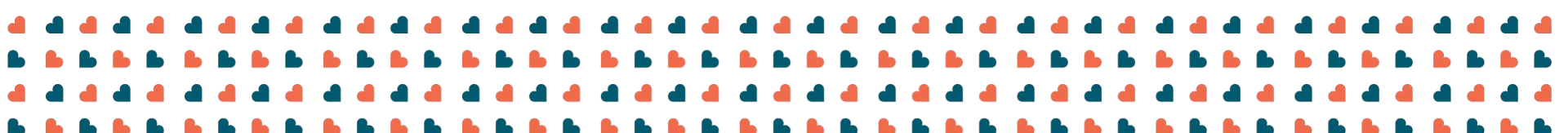


¿QUÉ ESCUELA QUEREMOS SER?

- ¿La que lo expulsó a Fred por alumno rebelde e ingobernable que termina en una institución para rehabilitarse ?

0

- ¿Queremos ser una escuela con presencialidad terapéutica cuyas aulas tienen todos los sentidos abiertos para encontrar esos increíbles talentos, esas habilidades profundas de nuestros alumnos?



“Estamos enfermos de muchos errores y de otras tantas culpas; pero nuestro peor delito se llama abandono de la infancia. Descuido de la fuente de vida.

Muchas de las cosas que necesitamos pueden esperar. El niño no.

Él está haciendo ahora mismo sus huesos, creando su sangre, y ensayando sus sentidos. A él no se le puede responder “mañana”. Él se llama “ahora”.

Gabriela Mistral, poetisa chilena, Premio Nobel de Literatura

Transformación desde el
Corazón de la Educación

Gracias